



Chiméne

#

Faire entendre sa VOIX

**Chimène,
faire entendre sa
voix**
semi-opéra
d'après Corneille
& Sacchini

Musique

d'après Chimène ou le Cid
(Fontainebleau, 1786)
Antonio Sacchini
(1730 - 1786)

Livret

Guillard d'après Corneille
(1752 - 1814)
Corneille
(1606 - 1684)

Adaptation et mise en scène

Sandrine Angalde

Quatuor à cordes

issu du Concert de la Loge

Création

Lycée Paul Doumer
Le Perreux-sur-Marne
avec le Centre des Bords de
Marne

Vendredi 18 novembre 2023

Tournée Arcal

16 représentations 2022-23 /
reprise en mars 2023-24

Jeudi 1 décembre 22 16h

EDT 91, Ecole de théâtre,
Evry-Courcouronnes (77)

Vendredi 2 décembre 22 19h

Conservatoire de Draveil (91)

Lundi 5 décembre 22 15h

Lycée Martin Luther King,
Bussy-Saint-Georges (77)

Mardi 6 décembre 22 16h

Collège Lucie Faure,
Paris (75020)

Mardi 13 décembre 22 14h

Lycée Maurice Ravel,
Paris (75020)

Vendredi 16 décembre 22 15h

Conservatoire de Dourdan (91)

Jeudi 2 février 23 14h30

Vendredi 3 février 23 14h et 20h30
Salle André Malraux,
Sarcelles (95)

Mardi 21 mars 23 15h

Collège La Grange aux Belles,
Paris (75010)

Jeudi 30 mars 23 15h et 18h

Lycée Jacques Decour,
Paris (75009)

Jeudi 6 avril 23 14h

Ecole alsacienne,
Paris (75006)

Jeudi 20 avril 23 15h

Collège Pierre Ronsard,
Saint-Maur-des-Fossés (94)

Mardi 9 mai 23 15h

Lycée Maximilien Perret,
Alfortville (94)

Mardi 5 septembre 23 15h30

Maison d'arrêt,
Bois d'Arcy (78)

Action financée par

la Région Île-de-France

Production

Arca, compagnie nationale
de théâtre lyrique et musical

Coproduction

Compagnie Sandrine Anglade

Centre des Bords de Marne,
Le Perreux-sur-Marne

Centre de musique baroque de
Versailles

Soutien

Spedidam



Le projet par Catherine Kollen

Le Cid de Corneille, grand classique étudié dans les collèges et lycées, a été mis en musique en 1783 par Antonio Sacchini, venu en France à la demande de Marie-Antoinette, sous le titre de *Chimène*, car se centrant sur les tourments de l'héroïne plus que de celles du Cid.

L'Arcal a retrouvé et fait renaître avec beaucoup de succès cette tragédie lyrique en 2017 pour 50 personnes en tournée.

Devant les spécificités de l'œuvre, où la beauté de la langue française est magnifiée par la musique, avec les voix lyriques des amants perdus et la vivacité dramatique extraordinaire des instruments ; des zones rurales et établissements scolaires ayant peu de grandes salles, nous créons ce semi-opéra pour faire vivre cette tragédie auprès des élèves, en les initiant à l'opéra et les invitant à choisir un point de vue au regard des protagonistes et des enjeux de l'histoire.



*nous créons ce semi-opéra pour
faire vivre cette tragédie auprès
des élèves*

**Dans sa quête vaine à
faire reconnaître
officiellement
la culpabilité de
Rodrigue,
Chimène devient malgré
elle un personnage
politique**



Voir le teaser
*Représentation à la
salle André Malraux,
Sarcelles, février 2023*



Fiche techniqueDurée

1h + échanges

Public

à partir de 13 ans

Scolaires

collèges, lycées

Forme

spectacle immersif

Lieugymnase, plateau de théâtre,
foyer, réfectoireEspace de jeu1 carré de 6 à 8 m x 6 à 8m
public en "U" de façon trifrontaleDisponible en tournée

2023 - 24 & 2024 - 25

Distribution de la tournée ArcalMusiqueAntonio Sacchini
(1730 - 1786)LivretGuillard d'après Corneille
(1752 - 1814)
Corneille
(1606 - 1684)Adaptation et mise en scène

Sandrine Angalde

Quatuor à cordes

issu du Concert de la Loge

Équipe artistiqueCollaboration artistique

Marine Bellier Dézert

Costumes

Magali Perrin-Toinin

assistée de

Louise Body
Sylvie Martin-Hyszka
Charlotte MorelChef de chant

Grégoire Laugraud

Adaptation de la partition

Matteo Sarcinelli

Quatuor à cordes issu du

Concert de la LogeViolon 1Yannis Roger
ou Roxana Rastegar
ou Hadrien DelmotteViolon 2Guya Martinini
ou Hadrien DelmotteAltoDahlia Adamopoulos
ou Hélène Barre
ou Alix GauthierVioloncelle

Jean-Baptiste Valfré

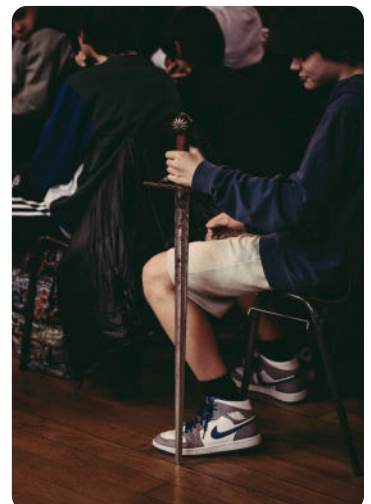
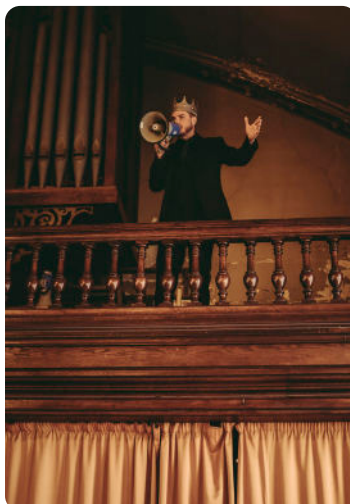
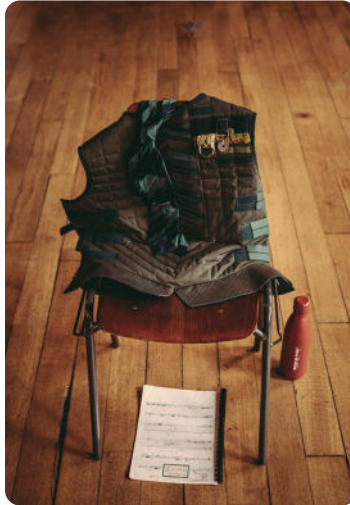
Chanteur - se - sChimèneDéborah Salazar
ou Parveen Savart
*soprano*RodrigueBenoît Rameau
ou Corentin Backès
*ténor***Comédiens**Roi de Castille

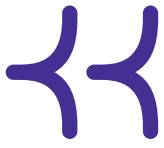
Clément Barthelet

Don Diègue

François Clavier

Reportage de Romain
Bassenne au Lycée Jacques
Decour, Paris.
avril 2022





Résumé

par Sandrine Anglade

Seule femme dans un monde d'hommes, dans un monde en guerre, Chimène réclame une autre forme de justice pour réparer l'assassinat de son père par l'homme qu'elle aime, Rodrigue. Chimène réclame non plus la justice transgressive du duel, ni une justice royale ou divine, mais bien une justice sociale. Dans sa quête vaine à faire reconnaître officiellement la culpabilité de Rodrigue, quand bien même elle en demeure amoureuse, elle devient malgré elle, comme à contrecoup, un personnage politique.

La société cédant à la raison d'état et à la violence pour sauver son intégrité nationale, elle abandonne Chimène à sa tragédie intime, irrésolue.

Le théâtre devient un tribunal métaphorique où une femme cherche à faire entendre sa voix.



Chimène réclame une autre forme de justice

Sandrine Anglade

**Il va combattre...
Ô mortelles alarmes !
Hélas !
Du succès de ses armes,
Tout mon sort dépend en ce
jour !
S'il est vainqueur,
Que devient ma vengeance ?
S'il est vaincu,
Que devient mon amour ?**



Lycée Jacques Decour,
avril 2022
photos : Romain Bassenne



L'équipe artistique



Sandrine Anglade

Adaptation et mise en scène

Théâtres, musiques et leurs résonances dans l'espace : depuis 1999, Sandrine Anglade privilégie, dans son travail artistique, les expériences et les rencontres autant que la diversité des moyens d'expressions. Elle aime profondément inventer ou réinventer des formes existantes à l'opéra et au théâtre, ou créer, de manière plus expérimentale, des objets scéniques inédits, dramaturgies ou modes d'expression pluriels.

Cherchant autant dans la fragilité de l'intime que dans l'éclosion joyeuse du collectif, qu'il s'agisse d'apporter un éclairage nouveau aux œuvres lyriques de Britten, Berg ou Prokofiev, aux pièces de Marivaux, Molière, Corneille ou Shakespeare, d'adapter un récit de Pierre Michon ou d'embarquer soixante amateurs sur un plateau, son parcours artistique s'est développé dans la perspective d'un théâtre comme lieu du multiple, de la circulation collective du sens, de l'exploration tentaculaire et ouverte à la complexité du monde, dans un désir grandissant d'aventure à partager.

Ce cheminement où le collaboratif est au cœur de la création l'amène également ces dernières années à nourrir son travail de metteur en scène d'activités de transmission appréciant travailler avec des amateurs.

Dernièrement, en 2018, en Seine-Saint-Denis, avec le spectacle participatif et d'exigence professionnelle, *Si même le sable chante...*, elle a fédéré 40 choristes amateurs (de 13 à 77 ans) formés durant une année dans des ateliers. Ce travail autour de la voix et de ses résonances dans la nature a profondément nourri l'écriture de *Jingle*, commande de texte à Violaine Schwartz et d'écriture musicale à Théo Ceccaldi.



Marine Bellier Dézert

Collaboration artistique

Après des études à l'Institut d'Etudes Politiques de Toulouse, Marine Dézert travaille un temps dans la production de projets culturels (le Forum - scène conventionnée de Blanc-Mesnil, Banlieues Bleues, le Théâtre Irruptionnel). Elle intègre ensuite le Studio de Formation Théâtrale de Vitry-sur-Seine et joue sous la direction de Florian Sitbon dans *Dans ces Vents contraires* de J-R Lemoine et *Amours amours les chiens sont lâchés*, Virginie Joseph dans *Le songe d'une nuit d'été*, Juliette Duret dans *Scènes de chasse en Bavière* et *Les Légendes de la forêt viennoise*. Fêrue d'improvisation théâtrale, elle joue également avec la Compagnie de Trop pendant une dizaine d'années. Elle s'initie en parallèle à la mise en scène en collaborant comme assistante sur les pièces de Sandrine Anglade (*L'Héritier de Village*, *Chimène ou le Cid*) et Sarah Tick (*Première étude*, *Philoxenia*, *Nos rêves*). Elle fonde la compagnie Cassidy avec Juliette Duret et co-écrit et met en scène la pièce *A vos marques* avec Anthony Carlesso sur le rapport au « jeu » dans le monde du travail. Depuis 2021 elle joue dans *On ne naît pas femme*, écrit et mis en scène par Lillah Vial, auprès d'un public de collégiens et de lycéens. Elle collabore actuellement, avec la réalisatrice Pauline Laplace, à l'écriture d'un nouveau projet autour du texte Garance Rose d'Hélène Bessette.



Déborah Salazar

Chimène

Déborah Salazar est une soprano lyrique franco-mexicaine. Ses prises de rôles comprennent Kate Pinkerton dans *Madama Butterfly* à l'Opéra de Metz, Contessa di Ceprano dans *Rigoletto* à l'Opéra de Metz et de Reims, la Matelote dans *Le Pauvre Matelot* de Darius Milhaud.

Elle est membre des Paris Fivoles ainsi que du programme de professionnalisation de l'Arcal où elle a eu le plaisir de travailler avec des intervenants tels que Inaki Encina Oyon, Mariame Clément.

En 2023, elle est Clarice dans *Il Mondo della Luna* de Haydn à l'Opéra de Metz.

Déborah s'est déjà produite en concert à l'Opéra d'Avignon, de Bordeaux, de Gand ainsi que dans des festivals tels que Armel Festival à Budapest ou encore la Folle Journée de Nantes.

Elle a été dirigée par Pierre Cao, Joël Suhubiette, David T. Heusel, Cyril Englebertet a collaboré avec des metteurs en scène tels que Paul-Emile Fourny, Olivier Desbordes, Guy Joosten, Karine Van Hercke, Sandrine Anglade.



Parveen Savart

Chimène

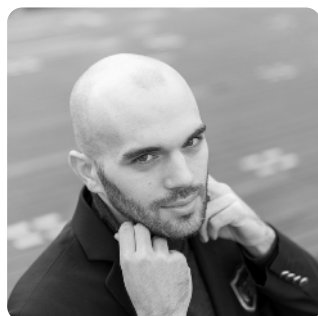
Après des études de violon et une scolarité à la Maîtrise de Radio France puis au CRR de Paris, la soprano Parveen Savart poursuit sa formation au CNSMD de Paris.

Elle est Lauréate de l'Académie des Frivolités parisiennes ainsi que des fondations de France et Tarrazi.

Parveen est régulièrement invitée en tant que soliste par des ensembles et chefs d'orchestre tels que le Palais Royal, Marc Korovitch lors d'un récital d'airs d'opéra au Théâtre des Champs-Élysées avec l'Orchestre Colonne, ou encore Maxime Pascal et Le Balcon pour le concert d'inauguration de La Scala de Paris.

Sur scène, elle incarne les rôles d'Eurydice dans *Orphée aux Enfers* d'Offenbach, la jeune fille dans *Jakob Lenz* de Wolfgang Rihm au Théâtre de l'Athénée (dir. Maxime Pascal), plus récemment Gemmira dans *Eliogabal* de Cavalli au Festival de musique ancienne de Saorge.

À l'hiver 2022, Parveen se produit dans le rôle de Rosalinde dans *Die Fledermaus* de J. Strauss.



Benoît Rameau

Rodrigue

Artiste compositeur, Benoît Rameau navigue parmi les genres musicaux. Après des études de saxophone, de piano et de direction de chœur, c'est vers la voix lyrique qu'il se tourne, en parallèle à une licence de musicologie. Il intègre l'atelier lyrique d'Opera Fuoco, l'Académie Musicale Philippe Jaroussky, et est diplômé d'un Master du CNSMDP dans la classe d'Y. Sotin.

Ses dernières saisons sont marquées par *Narcisse*, création de J. Stephenson et M. Pellissier où il tient le rôle-titre ; Filippo (*L'Infedelta delusa*, Haydn) avec la Petite Bande de Sigiswald Kujiken, Solon (*Croesus*, Keiser) avec l'ensemble Diderot, le Chanteur (*Von Heute auf Morgen*, Schönberg), Jacques (*Les Trois Baisers du Diable*, Offenbach) avec Musica Nigella, le rôle-titre de la création Zylan ne chantera plus (Diana Soh) mis en scène par Richard Brunel, Eisenstein (*La Chauve-Souris*, Strauss), Basilio / Don Curzio (*Les Noces de Figaro*, Mozart), Piet zum Fass (*Le Grand Macabre*, Ligeti). Il chante aussi la comédie musicale : Bill (*Kiss me Kate*, Cole Porter), Charley (*Lady in the Dark*, Kurt Weill).

Il est également membre de l'ensemble les Arts Florissants, avec qui il collabore pour différents programmes. Dans sa saison 2022-23 : Monostatos (*La Flûte enchantée*, Mozart) à l'Opéra de Montpellier, Rodrigue (*Chimène*, Sacchini) avec l'Arcal.



Corentin Backès

Rodrigue

Formé au Pôle Lyrique d'Excellence et au Conservatoire d'Orléans, Corentin Backès cherche tôt à monter sur les planches. Il fait ses premières armes notamment avec un certain nombre de rôles d'opérette (française et germaniques) et se frotte à quelques rôles principaux mozartiens (Ottavio, Tamino, Ferrando).

Petit à petit il se voit confier des rôles de plus en plus sérieux, Le Chevalier de la Force dans les *Dialogues des Carmélites* de Poulenc, Renaud dans la *Suite d'Armide* de Philippe II d'Orléans ou encore le rôle titre dans *Werther* de Massenet en formation à Royaumont.

Pour la saison 2022-23, il fera ses premiers pas à l'Opéra de Saint-Etienne dans le rôle d'Arnold dans *La Nonne Sanglante*, et campera son premier Fenton dans *Die lustigen Weiber von Windsor* de Nicolai.

Il reprend le rôle de Tamino avec la compagnie Opéra Nomade et interprète également le rôle de Rodrigue dans *Chimène, faire entendre sa voix*, semi-opéra d'après Corneille et Sacchini avec l'Arcal.

**Clément Barthelet**

Le Roi

Clément Barthelet commence sa formation artistique en tant que clarinettiste au conservatoire de Besançon. Très vite attiré par le théâtre, c'est en tant que régisseur qu'il commence, en suivant une formation de régisseur lumière au DMA de Besançon en 2008.

Le métier d'interprète va petit à petit s'imposer à lui et il est reçu à l'école du Théâtre National de Strasbourg en 2013, dans la promotion 42.

Dès sa sortie il joue dans plusieurs productions de Mathieu Bauer au CDN de Montreuil - trois spectacles *Shock Corridor* en 2017, *Western* et *Une nuit américaine* en 2019.

Puis il joue sous la direction de Christine Letailleur dans une mise en scène *Baal* au théâtre de la Colline et, la même année, sous la direction de Thomas Jolly dans *Le Radeau de la méduse* à l'Odéon.

Récemment il apparaît dans *Femme Capital* spectacle de Mathieu Bauer avec l'Orchestre de Spectacle de Montreuil où il est à la fois clarinettiste et comédien. Orchestre avec lequel il continue de donner de nombreux concerts à Paris.

**François Clavier**

Don Diègue

François Clavier a suivi sa formation de comédien au cours Florent, au Théâtre/École de Robert Hossein, puis au CNSAD dans la classe d'Antoine Vitez.

Il fait ses premiers pas au théâtre sous la direction de Jean-Louis Martin Barbaz, puis il travaille avec Antoine Vitez, Philippe Adrien, Marcel Maréchal, Jean-Pierre Vincent, Jacques Lassalle, Stuart Seide, Cécile Backès...

Depuis 1985, il a joué sous la direction de Charles Tordjman : *Les nuits et les moments* d'après Crébillon fils, *L'Amante anglaise* de Marguerite Duras, *Français encore un effort...* d'après Sade, *Tonkin-Alger* d'Eugène Durif...

Il travaille régulièrement pour le cinéma et la télévision, avec notamment Michel Deville, Claude Lelouch, Francis Girod, Claude Pinoteau, Jeanne Labrune, Serge Moati...

Il est comédien associé au Théâtre de la Manufacture, Centre dramatique national Nancy-Lorraine pour la saison 2001-02, où il crée *Oncle Vania* de Tchekhov, mis en scène par Charles Tordjman.

Il a à son actif de nombreux rôles, mis en scène par Bernard Sobel, Galin Stoev, Alain Bezu, Gerold Schumann, etc.

L'Arcal

40 ans d'opéra

Arcal

87 rue des Pyrénées
75020 Paris
01 43 72 66 66
www.arcal-lyrique.fr

Directrice

Catherine Kollen

Secrétaire générale

Laurence Lévi

Compagnie de référence dans le théâtre lyrique et musical depuis 40 ans, dirigée depuis 2009 par Catherine Kollen, l'Arcal est une compagnie nationale qui a pour but de rendre l'opéra vivant et actuel pour tous ses contemporains.

Rapprocher création et société, renouveler le répertoire

L'Arcal s'attache à la révélation de nouveaux répertoires – commande ou démarche historique – pour en faire une source de questionnement à soi-même et au monde, avec une attention déjà ancienne sur l'équilibre entre masculin et féminin dans la société.

Sa avec une direction artistique permanente et des artistes renouvelés, lui offre la souplesse et la légèreté nécessaire pour trouver le projet idéal entre le fond et la forme, avec une curiosité gourmandes pour les nouvelles expressions scéniques.

A partir de 2023-24, l'Arcal lance de nouveaux programmes de travail pour une création toujours plus connectée à la société : jeunes artistes, femmes, champ social, habitants des territoires, recherche, numérique, fabrique...

En 2024, le volet de la création sera abordé au prisme de son programme Inspiration(s), pour rapprocher création artistique et société autour de 4 enjeux : enjeux sociétaux, recherche sur l'humain, innovations pédagogiques et nouvelles technologies.

Toucher une diversité de publics en se déployant sur tous les terrains

L'Arcal crée des spectacles adaptés à des lieux très variés : des formes les plus complètes aux formes légères « tout-terrain », des projets sur-mesure et nomades qui transforment, pour des publics identifiés, tout lieu en plateau potentiel.

Des gymnases ou réfectoires de collèges et lycées aux lieux patrimoniaux, cafés, Ehpad, prison, hôpitaux, jusqu'aux scènes de théâtre de ville, scène nationale ou plateaux des maisons d'opéra, l'Arcal poursuit le désir de rapprochement des publics les plus éloignés à cet art total.

Ce travail de synthèse entre un spectacle et sa destination finale se prolonge systématiquement par un programme d'actions artistiques développées à la demande, pour accompagner et faire participer le public à la découverte d'une œuvre : ateliers vidéo sur l'auto-portrait, participation d'enfants à une première partie, présentation d'œuvre, ateliers danse et cirque, écriture d'un spectacle pour les élèves...

Une compagnie pour accompagner les artistes

L'Arcal ouvre une nouvelle voie dans son accompagnement des artistes avec en 2023-24, 3 nouveaux programmes :

Jeune Scène Lyrique

Un programme d'accompagnement professionnel pour les interprètes et les créateurs des nouvelles générations qui feront le théâtre lyrique de demain : chanteur.euse.s, chef.fe.s de chant, compositeur.rice.s, librettistes, metteur.se.s en scène, chef.fe.s d'orchestre, selon le schéma original d'un parcours personnalisé de 7 ateliers sur 28 proposés, menés avec des artistes professionnels et un suivi de 8 conseillers pédagogiques.

L'opéra déploie ses ELLES

programme de mentorat, promotion et recherche pour les femmes créatrices.

Fabrique Lyrique

Travaux d'agrandissement de ses studios de répétition en 2023-24 en vue d'inaugurer sa Fabrique Lyrique à l'automne 2024, destinée aux artistes professionnels, programmeurs, public du quartier et amateurs.



@Arcal_Lyrique



@arcalconpagnilyrique



@arcal_lyrique

L'Arcal

Les spectacles

L'Arcal bénéficie du soutien institutionnel de la DRAC Île-de-France (ministère de la Culture et de la Communication), de la Région Île-de-France, de la Ville de Paris et des soutiens pour les résidences territoriales des départements du Val-d'Oise, Val-de-Marne, Essonne et Yvelines.

L'Arcal est en résidence jusqu'en juin 23 au Centre des Bords de Marne (Le Perreux) et est membre de Profedim, du collectif « Futurs composés », de la ROF et de Génération Opéra.

Parmi les derniers spectacles créés par l'Arcal, on retrouve :

2022

Chimène, faire entendre sa voix

D'après Le Cid de Corneille et Chimène ou Le Cid d'Antonio Sacchini / Sandrine Anglade - Julien Chauvin - Le Concert de la Loge

Tournée 23-24
Établissements scolaires

2021

Talestri, Reine des Amazones

De Maria Antonia Walpurgis (Dresde, 1763) Bérénice Collet - Franck-Emmanuel Comte - Le Concert de l'Hostel Dieu

2020

Crésus

De Keiser (Hambourg, 1711-1730) Benoît Bénichou - Johannes Pramsohler Ensemble Diderot

2019

Narcisse

(commande Arcal) De Josephine Stephenson et Marion Pellissier Tournée 23-24 Opéra de Rennes, Théâtre de Saint-Malo, CDA Enghien

2018

Le Cas Jekyll

De François Paris & Christine Montalbetti Jacques Osinski - Quartetto Maurice

2017

Didon et Enée

De H. Purcell (Londres, 1689) Benoît Bénichou - Johannes Pramsohler Ensemble Diderot

2016

Désarmés (Cantique)

(commande Arcal) D'Alexandros Markéas et Sébastien Joanniez Sylvain Maurice - Laurent Cuniot - TM+

2016

Chimène ou Le Cid

D'Antonio Sacchini (Fontainebleau, 1782) Sandrine Anglade - Julien Chauvin - Le Concert de la Loge

